



**BOÎTE À OUTILS POUR LE SUIVI
COMMUNAUTAIRE DU MILIEU
MARIN DE WALLIS-ET-FUTUNA**

GUIDE DE TERRAIN



Johanna Johnson, David Welch, Mari-Carmen Pineda, Baptiste Jaugeon, Savelina Taiava
C₂O Pacific & Direction des services de l'agriculture de la forêt et de la pêche (DSA), Wallis et Futuna.
Photo de couverture : Johanna Johnson, C₂O Pacifique (www.c2o.net.au)

CONTENU

INTRODUCTION	1
COMMENT UTILISER CE GUIDE PRATIQUE	1
MODULE 1: SUIVI DES CAPTURES	2
GUIDE D'IDENTIFICATION DES GROUPES D'ESPÈCES (FAMILLES DE POISSONS) INCLUS DANS L'ENQUÊTE SUR LES CAPTURES	2
GUIDE RAPIDE POUR LE SUIVI DES CAPTURES	5
FICHE DE SUIVI DES CAPTURES DE POISSONS	6
FICHE D'ANALYSE DES DONNÉES ISSUES DU SUIVI DES CAPTURES	7
MODULE 2: INVERTÉBRÉS	8
GUIDE RAPIDE POUR LE SUIVI DES INVERTÉBRÉS	10
FICHE DE SUIVI DES INVERTÉBRÉS INTERTIDIAUX	11
MODULE 3: RÉCIFS	14
GUIDE POUR ESTIMER LA COUVERTURE CORALLIENNE (%)	14
GUIDE POUR RECONNAÎTRE LE CORAIL BLANC	15
GUIDE RAPIDE POUR LE SUIVI DES RÉCIFS	16
FICHE DE SUIVI DES RÉCIFS CORALLIENS	17
MODULE 4: MANGROVES	18
RECONNAÎTRE LES IMPACTS SUR LES MANGROVES	18
GUIDE RAPIDE POUR LE SUIVI DES MANGROVES	19
FICHE DE SUIVI DES MANGROVES	20
MODULE 5: HERBIERS	21
GUIDE POUR ESTIMER LA COUVERTURE DES HERBIERS (%)	21
GUIDE RAPIDE POUR LE SUIVI DES HERBIERS MARINS	22
FICHE DE SUIVI DES HERBIERS MARINS	22
LECTURES COMPLÉMENTAIRES ET RESSOURCES	24

INTRODUCTION

Ce guide pratique accompagne la boîte à outils pour le suivi communautaire du milieu marin de Wallis-et-Futuna. Il offre des indications et des outils pour mener le suivi avec les méthodes de la boîte à outil. Ce guide pratique tient compte du besoin d'assistance et de formation des membres de la communauté qui utilisent ces méthodes.

COMMENT UTILISER CE GUIDE PRATIQUE

Le guide pratique vise à soutenir les observateurs communautaires formés et à les inciter à former et à informer d'autres personnes de leur communauté sur les ressources côtières locales et la gestion participative des ressources. Ce guide pratique contient des ressources pour chaque module : un mode d'emploi pour les méthodes de suivi, des guides d'identification, des fiches de données, des fiches d'analyse des données, des illustrations pour faciliter les enquêtes et des affiches de restitution.

Le guide pratique comprend cinq modules pour le suivi communautaire :

1. Suivi des captures de poissons
2. Suivi des invertébrés intertidaux
3. Suivi des récifs coralliens
4. Suivi des mangroves
5. Suivi des herbiers marins

Chaque module fonctionne de manière autonome, permettant aux observateurs communautaires de les utiliser individuellement ou en combinaison, en fonction de leurs objectifs, de leurs défis et des ressources disponibles localement. Le guide pratique détaille toutes les étapes nécessaires à la mise en place et à l'exécution du suivi communautaire pour chaque module. De plus, il explique comment diffuser les résultats auprès des communautés afin d'éclairer les prises de décision locales.

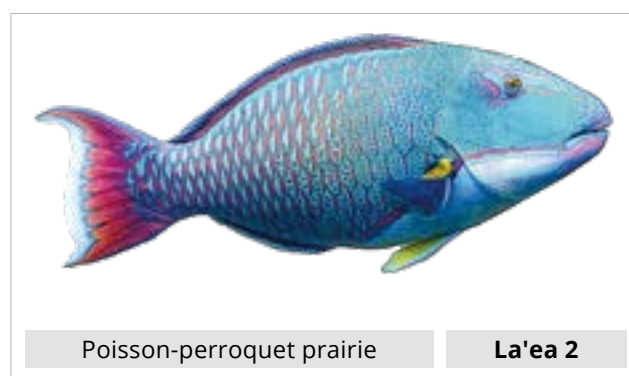
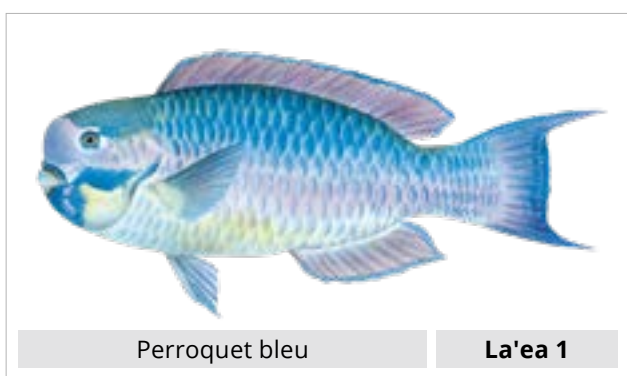
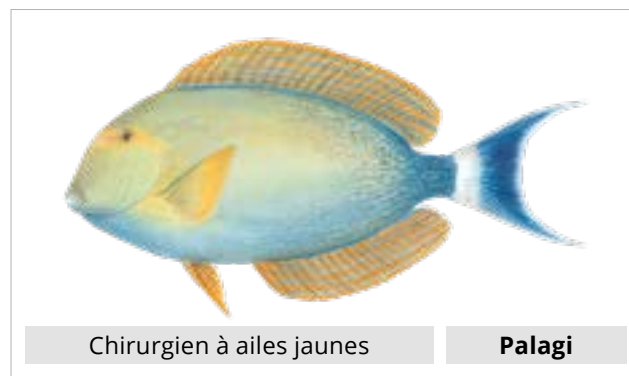
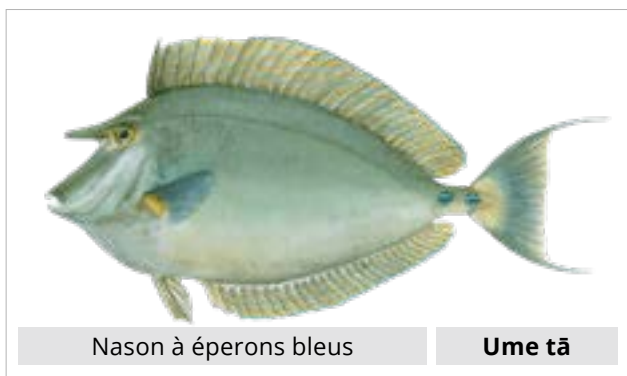
Crédit photo : Baptiste Jaugeon



MODULE 1: SUIVI DES CAPTURES

Le suivi des captures à Wallis et Futuna vise à évaluer les risques de surpêche des espèces récifales et certains invertébrés, causés par les pratiques de pêche locales. L'objectif est de proposer des mesures de gestion adaptées aux problèmes détectés. Ces études sensibilisent également les communautés à la préservation des poissons juvéniles et encouragent l'adoption de méthodes de pêche responsables.

GUIDE D'IDENTIFICATION DES GROUPES D'ESPÈCES (FAMILLES DE POISSONS) INCLUS DANS LE SUIVI DES CAPTURES DE POISSONS



Crédits illustrations: Demilune, Les Hata, Rachel OShea



Carangue cuivrée

Lupo hina



Chirurgien à marque noire

Pone hiku hina



Chirurgien à queue rayée

Mā'uli



Le bec de cane à long museau

Gutula



Empereur bossu

Mu



Saupe grise

Nue



Carangue bleue

Lupo 'u'ui



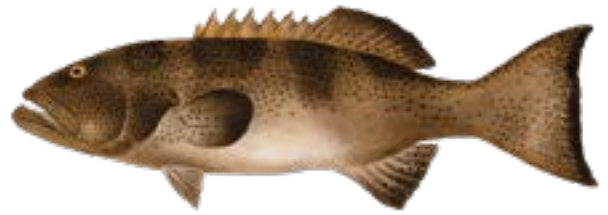
Napoleon

'Afa'afatai



Poisson-perroquet à bosse

Galo



Saumonée léopard

Tonu



Mulet à queue bleue

Kanahe



Langouste

'Uo



Crabe de palétuvier

Tolitoli



Crabe de cocotier

'U'u



Troca

Mulituki



Burgau

'Alii

GUIDE RAPIDE POUR LE SUIVI DES CAPTURES



Sélection du site

Les enquêtes consistent à interroger les pêcheurs et les pêcheuses de votre communauté à leur retour de la pêche.



Methode

Réalisez les enquêtes selon les opportunités sur une durée de 3 à 6 mois et compilez toutes les enquêtes pour l'analyse

Faites au moins 20 enquêtes par période d'enquête - plus il y en a, mieux c'est



Une personne est nécessaire pour interroger les pêcheurs et les femmes sur leurs captures de poisson



L'équipement dont vous aurez besoin comprend :

- Règle ou ruban de mesure du poisson
- Crayon
- Fiche d'enquête et dossier
- Fiche d'identification des poissons



Check-list :

- Détails de l'enquête
- Détails de la pêche
- Détails des captures



Mesurer la longueur à la fourche des poissons pour les relevés; voir Guide de mesure pour la mesure des invertébrés



Restitution

- Utilisez la feuille d'analyse des données une fois que vous avez terminé les enquêtes pour la période de 3 à 6 mois. Conservez les fiches d'analyse dans un endroit sûr pour les numériser à une date ultérieure.
- Transférez les résultats de l'analyse des données sur le graphique sur l'affiche de restitution des données et discutez des mesures de gestion nécessaires

FICHE DE SUIVI DES CAPTURES DE POISSONS

Introduction: Cette enquête a pour objectif de collecter des données sur les captures de pêche pour mieux appréhender l'activité de pêche locale et pour orienter la gestion vers une pêche durable et bénéfique pour la communauté. Les questions portent sur votre capture lors de votre dernière sortie de pêche, notamment la mesure des poissons que vous avez pêchés. Plus le nombre de pêcheurs enquêtés est élevé, plus les données sont fiables. L'enquête est facultative et l'identité des pêcheurs ne sera pas divulguée avec les résultats. **Acceptez-vous d'y participer ?**

1. DÉTAILS DE L'ENQUÊTE		
Village :	Nom du pêcheur (confidentiel) :	Homme / Femme (entourer)
Date:	Heure de l'enquête :	Nom de l'observateur :

2. DÉTAILS DE LA PÊCHE			
Nombre de pêcheurs :		Temps consacré à la pêche (heures) :	Jour / Nuit (entourer)
Méthode de pêche principale (entourer):		Filet maillant	Traîne / Chasse sous-marine
Palangrotte	Collecte	Autres technique (préciser) :	
Autres techniques de pêche utilisées (entourer) :		Filet maillant	Traîne / Chasse sous-marine
Palangrotte	Collecte	Autres technique (préciser) :	
Maille du filet (si utilisé) :			

3. DÉTAILS DES CAPTURES		Taille des poissons – longueur à la fourche (centimètres) (si tous les poissons ne sont pas mesurés ajouter un astérisque * près du nom de l'espèce). Pour les invertébrés se référer au guide des mesures											
Groupe d'espèces													
Nom local	Nom commun												
Ume tā	Nason à éperons bleus												
Palagi	Chirurgien à ailes jaunes												
Ta'elulu	Vivaneau-pagaie												
Ono	Grand barracuda												
La'ea 1	Perroquet bleu												
La'ea 2	Perroquet prairie												
Ulafi	Perroquet à long museau												
Fāpuku	Mérou camouflage												
Lupo hina	Carangue cuivrée												
Pone hiku hina	Chirurgien à marque noire												
Mā'uli	Poisson-chirurgien à queue rayée												
Gutula	Empereur gueule longue												
Mu	Empereur bossu												
Nue	Saupe grise												
Lupo 'u'ui	Carangue bleue												
Afa'afatai	Napoléon												
Galo	Perroquet à bosse												
Tonu	Saumonnée léopard												
Kanahe	Mulet à taches bleues												
'Uo	Langouste												
Tolitolu	Crabe de palétuvier												
'U'u	Crabe de cocotier												
Mulituki	Troca												
'Alili	Burgau												

FICHE D'ANALYSE DES DONNÉES ISSUES DU SUIVI DES CAPTURES

Calculer la proportion (%) des captures qui est au dessus de la taille critique pour chaque période de collecte de données (trimestriel, semestriel...); il est recommandé de baser l'analyse sur au moins 10 enquêtes.

GROUPE D'ESPÈCES DE POISSONS	TAILLE CRITIQUE (LF; cm)	NOMBRE TOTAL DE POISSONS			LIMITE EN %	STATUT
		plus grands (ou =) que la taille critique	capturés	% supérieur à la taille critique		
		A	B	C = (A/B) X 100		
Ume tā	50				0-80	Surpêché
					81-95	En déclin
					>95	😊
Palagi	44				0-80	Surpêché
					81-95	En déclin
					>95	😊
Ta'elulu	31				0-80	Surpêché
					81-95	En déclin
					>95	😊
Ono	80				0-80	Surpêché
					81-95	En déclin
					>95	😊
La'ea (Perroquet bleu)	41				0-80	Surpêché
					81-95	En déclin
					>95	😊
La'ea (Perroquet braisé)	44				0-80	Surpêché
					81-95	En déclin
					>95	😊
Ulafi	40				0-80	Surpêché
					81-95	En déclin
					>95	😊
Fāpuku	54				0-80	Surpêché
					81-95	En déclin
					>95	😊
Lupo hina	53				0-80	Surpêché
					81-95	En déclin
					>95	😊
Pone hiku hina	26				0-80	Surpêché
					81-95	En déclin
					>95	😊
Mā'uli	37				0-80	Surpêché
					81-95	En déclin
					>95	😊
Gutula / Gutu loloa	54				0-80	Surpêché
					81-95	En déclin
					>95	😊
Mu	41				0-80	Surpêché
					81-95	En déclin
					>95	😊
Nue	41				0-80	Surpêché
					81-95	En déclin
					>95	😊
Lupo 'u'ui/Fuaika usi	39				0-80	Surpêché
					81-95	En déclin
					>95	😊
'Afa'afatai	78				0-80	Surpêché
					81-95	En déclin
					>95	😊
Galo	72				0-80	Surpêché
					81-95	En déclin
					>95	😊
Tonu	54				0-80	Surpêché
					81-95	En déclin
					>95	😊
Kanahe/kanae	32				0-80	Surpêché
					81-95	En déclin
					>95	😊
'Uo/Ula (Longueur céphalothoracique)	8				0-80	Surpêché
					81-95	En déclin
					>95	😊
Tolitolu (Largeur de la carapace)	17				0-80	Surpêché
					81-95	En déclin
					>95	😊
'U'u (Longueur du thorax)	3				0-80	Surpêché
					81-95	En déclin
					>95	😊
Mulituki/Kelikao (Diamètre de la base)	7				0-80	Surpêché
					81-95	En déclin
					>95	😊
'Alili	18				0-80	Surpêché
					81-95	En déclin
					>95	😊

MODULE 2: INVERTÉBRÉS

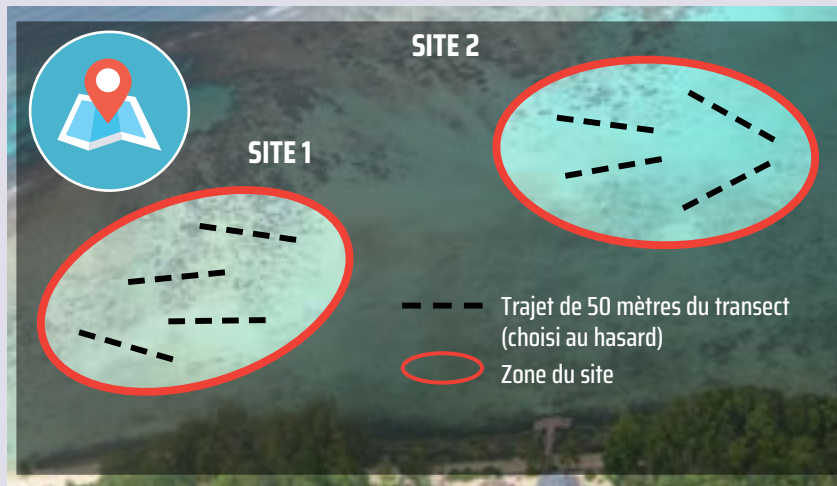
Le but du suivi sur les invertébrés de la zone intertidale de l'île Wallis est de permettre aux communautés d'évaluer si les invertébrés importants localement sont en bonne ou mauvaise santé, offrant ainsi une base solide pour agir si nécessaire. Les études sur les invertébrés offrent également une occasion précieuse de sensibiliser les communautés sur les rôles écologiques essentiels des invertébrés, la facilité avec laquelle ils peuvent être surexploités et les mesures permettant de réduire les risques de surexploitation.



Espèces d'invertébrés intertidaux pour le suivi:



GUIDE RAPIDE POUR LE SUIVI DES INVERTÉBRÉS



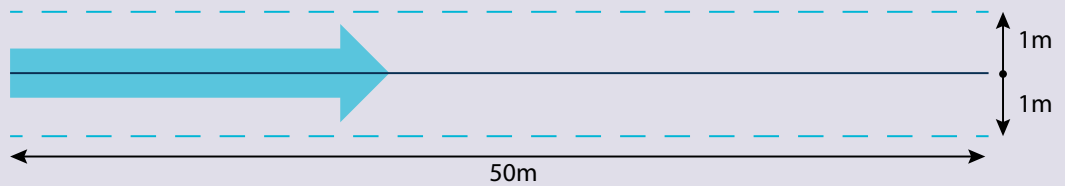
Sélection du site

- Choisissez des sites caractéristiques de votre zone marine locale
- Choisissez des sites et des horaires faciles et sûrs d'accès
- Choisir une combinaison d'habitat sableux et de fond dur (intertidal)



Méthode

- Choisissez DEUX sites aléatoires, avec 4 lignes droites (transects) espacées d'au moins 10 m (8 lignes au total).
- Chaque transect doit mesurer 50 m de long et 2 m de large
- Comptez le nombre d'invertébrés que vous voyez à 1 m de part et d'autre de la ligne
- Pour chaque espèce, ajoutez le nombre total compté par site et divisez par le nombre de lignes de transect que vous avez étudiées. Voir l'exemple ci-dessous.



L'équipement dont vous aurez besoin comprend:

- Fiche d'enquête sur le terrain
- Ardoise (ou similaire)
- Crayon
- 50 m de longueur de corde (ou un décimètre de 50 m de long)
- Masque et tuba (si le site intertidal est sous l'eau)
- Calculatrice, par exemple sur un smartphone (pour l'analyse des données)



	Nombre total compté					Moyenne	0	10	40	100+
	T1	T2	T3	T4						
Site 1	21	13	7	16	14.25					
Site 2	4	8	10	2	6.0					
Moyenne générale					10.13					

SURPÊCHÉ	EN DÉCLIN	EN BONNE SANTÉ
----------	-----------	----------------

$$\text{Moyenne du site 1} = \frac{(21 + 13 + 7 + 16)}{4} = 14.25$$

$$\text{Moyenne globale} = \frac{14.25 + 6.00}{2} = 10.13$$



Restitution

- Transférez les résultats de l'enquête sur de le poster des restitution données pour chaque espèce que vous étudiez et discutez des actions

DESCRIPTION DU SITE					
Nom de l'observateur :			Village :		
Nom du site #1 :		Date :		Méthode (entourer)	Marche En nage
Habitat principal du site #1 (entourer)	Herbier	Sable	Substrat dur	Algueraie	Autre :
Nom du site #1 :		Date :		Méthode (entourer)	Marche En nage
Habitat principal du site #2 (entourer)	Herbier	Sable	Substrat dur	Algueraie	Autre :

ANALYSE DES DONNÉES (FAIRE SÉPARÉMENT POUR CHAQUE GROUPE D'ESPÈCES)
1. Pour chaque site, calculez le nombre moyen compté dans chaque transect. Par exemple :
$\text{Moyenne du site 1} = \frac{T1 + T2 + T3 + T4}{\text{Nombre de transects effectués}}$
2. Si deux sites ont fait l'objet d'un suivi, calculer la moyenne globale sur la base de la moyenne des deux sites. Par exemple:
$\text{Moyenne global} = \frac{\text{moyenne du site 1} + \text{moyenne du site 2}}{2}$
3. Marquer la moyenne globale sur l'échelle de santé pour cette espèce comme une estimation de la santé de la population.

BÉNITIERS - GA'EGA'E						
	SITE 1			SITE 2		
T1						
T2						
T3						
T4						
	Nombre total compté					
	T1	T2	T3	T4	Moyenne	
Site 1						0 10 40 100+
Site 2						
Moyenne générale						<div style="display: flex; justify-content: space-between; width: 100%;"> SURPÊCHÉ EN DÉCLIN EN BONNE SANTÉ </div>

FICHE DE SUIVI DES INVERTÉBRÉS INTERTIDaux

(PAGE 2 SUR 3; PTO)

HOLOTHURIE DE SABLE BRUNE - FUNA FUNA											
	SITE 1					SITE 2					
T1											
T2											
T3											
T4											
	Nombre total compté										
	T1	T2	T3	T4	Moyenne						
Site 1						0	0.4	1	3+		
Site 2											
Moyenne générale						SURPÊCHÉ		EN DÉCLIN		EN BONNE SANTÉ	

HOLOTHURIE VERTE											
	SITE 1					SITE 2					
T1											
T2											
T3											
T4											
	Nombre total compté										
	T1	T2	T3	T4	Moyenne						
Site 1						0	2	8	28+		
Site 2											
Moyenne générale						SURPÊCHÉ		EN DÉCLIN		EN BONNE SANTÉ	

HOLOTHURIE NOIRE À OCELLES NOIRES - LOLI											
	SITE 1					SITE 2					
T1											
T2											
T3											
T4											
	Nombre total compté										
	T1	T2	T3	T4	Moyenne						
Site 1						0	6	20	50+		
Site 2											
Moyenne générale						SURPÊCHÉ		EN DÉCLIN		EN BONNE SANTÉ	

HOLOTHURIE DE SABLE GRISE (UNIQUEMENT SUR UN SUBSTRAT VASEUX)					
	SITE 1			SITE 2	
T1					
T2					
T3					
T4					
	Nombre total compté				
	T1	T2	T3	T4	Moyenne
Site 1					
Site 2					
Moyenne générale					

0 1 4 8+

SURPÊCHÉ	EN DÉCLIN	EN BONNE SANTÉ
----------	-----------	----------------

PORCELAINE TIGRE - PULE					
	SITE 1			SITE 2	
T1					
T2					
T3					
T4					
	Nombre total compté				
	T1	T2	T3	T4	Moyenne
Site 1					
Site 2					
Moyenne générale					

0 0.5 1.5 2+

SURPÊCHÉ	EN DÉCLIN	EN BONNE SANTÉ
----------	-----------	----------------

HOLOTHURIE NOIRE À MAMELLES					
	SITE 1			SITE 2	
T1					
T2					
T3					
T4					
	Nombre total compté				
	T1	T2	T3	T4	Moyenne
Site 1					
Site 2					
Moyenne générale					

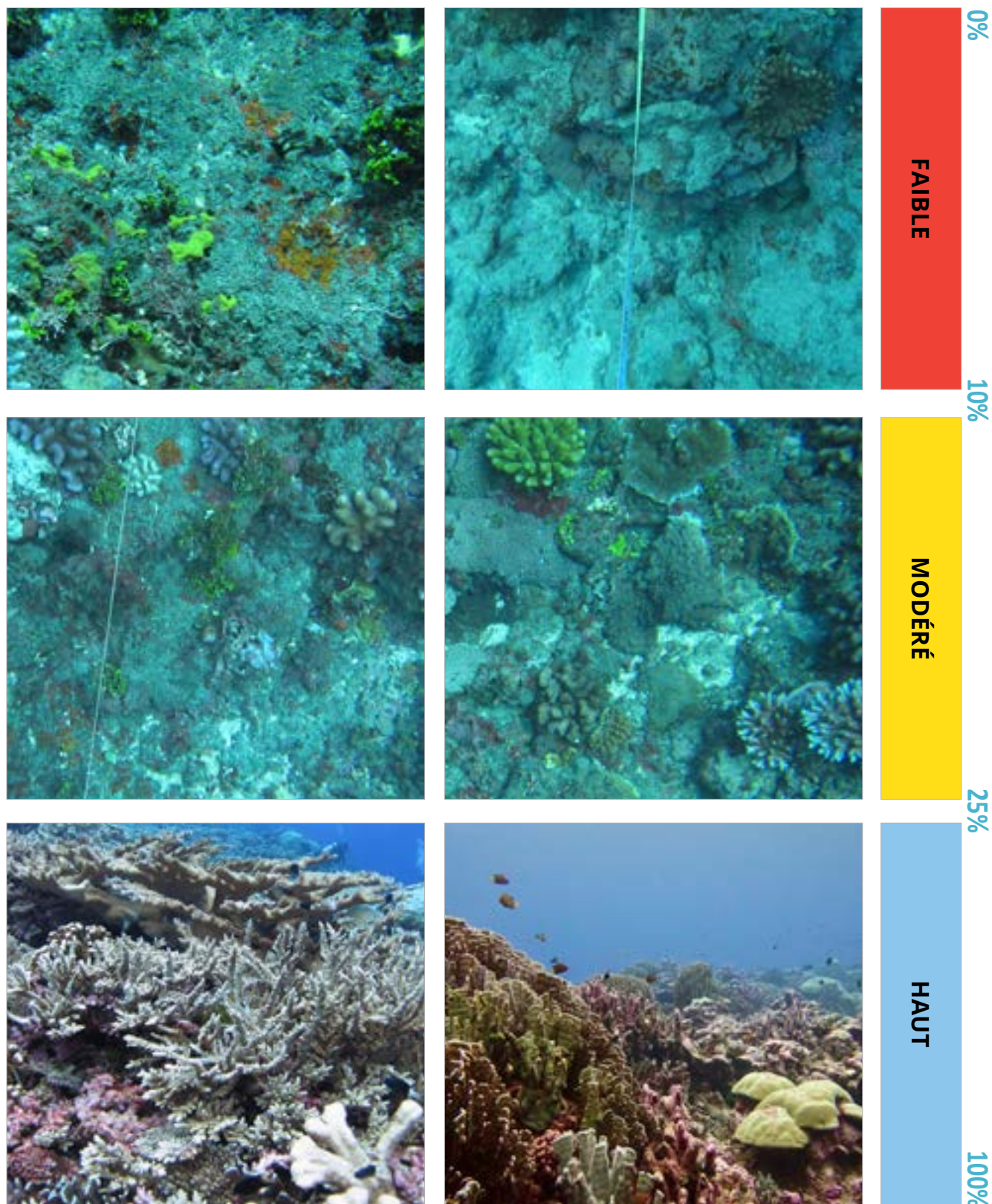
0 0.05 0.15 0.5+

SURPÊCHÉ	EN DÉCLIN	EN BONNE SANTÉ
----------	-----------	----------------

MODULE 3: RÉCIFS

L'objectif principal du suivi des récifs coralliens est d'évaluer l'état des récifs locaux et de déterminer les facteurs susceptibles de nuire à leur santé. Ces suivis offrent également une occasion inestimable de sensibiliser les communautés à l'importance d'un habitat corallien en bonne santé, aux activités locales dégradant les récifs et aux mesures à adopter pour les préserver.

GUIDE POUR ESTIMER LA COUVERTURE CORALLIENNE (%)



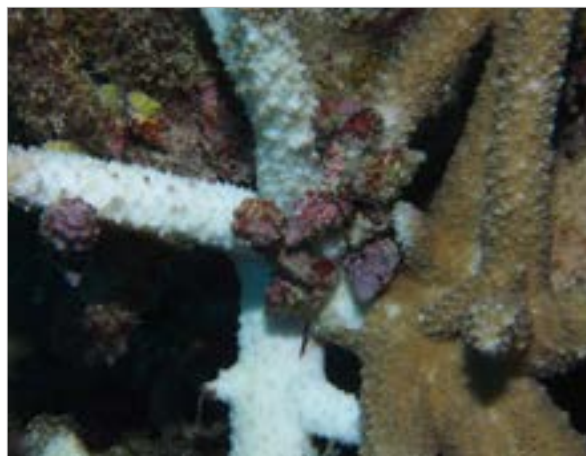
STRESS THERMIQUE



ACANTHASTERS



PRÉDATION: GASTÉROPODES



MALADIE



GUIDE RAPIDE POUR LE SUIVI DES RÉCIFS



Sélection du site

- Choisissez des sites typiques du principal type de récif de votre région
- Choisissez des sites faciles et sûrs d'accès à marée basse et haute
- Choisissez des sites entre 2 et 8 m de profondeur dans toutes les conditions de marée



Méthode

- Effectuer des suivis une fois tous les 12 mois
- Si vous faites le suivi après un impact, faites-le dans un délai d'un mois après l'impact, par ex. orage ou période de vague de chaleur marine



- Au moins 2 personnes doivent faire le suivi ensemble, mais plus de personnes peuvent faire le suivi en même temps



- Choisissez 2 sites pour chaque enquête
- Les sites doivent être distants d'au moins 30 m, si possible
- Les sites peuvent être à l'intérieur ou à l'extérieur de votre aire marine protégée



L'équipement dont vous aurez besoin comprend :

- Une ardoise ou du papier étanche
- Fiche de suivi et crayon
- Masque et tuba (palmes optionnelles)



- Commencez à une extrémité et nagez au même rythme sur le récif parallèlement au rivage pendant 10 minutes et notez les informations sur les 5 indicateurs de récif
- Une fois que vous avez terminé le premier site, passez au deuxième site, puis retournez à terre pour discuter en équipe et remplir la fiche de suivi



Restitution

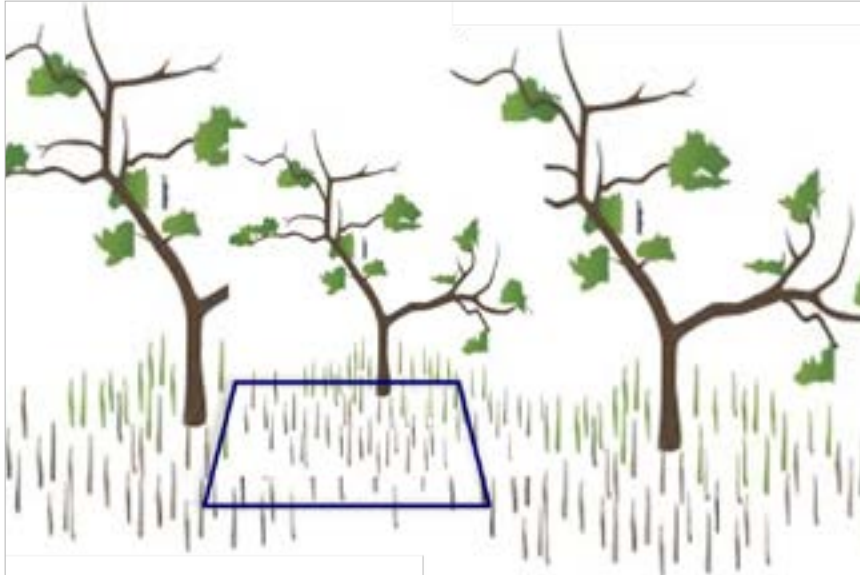
- Discutez de ce que vous avez noté avec les autres observateurs et parvenez à un consensus pour remplir ensemble une seule fiche de suivi pour chaque site
- Transférez les résultats du suivi sur l'affiche de restitution de données sur les récifs

FICHE DE SUIVI DES RÉCIFS CORALLIENS

DESCRIPTION DU SITE (UN FORMULAIRE PAR SITE)			
Qui	Noms des observateurs :		
Où	Village :	Site :	
Quand	Date :	Heure :	
Conditions	Temps :	Marée :	
Habitat (encercler un ou plusieurs)	Récif lagonaire	Récif frangeant	
	Platier récifal	Pente récifale	
QU'EST-CE QUE VOUS AVEZ VU ?			
1. Couverture de corail dur	Commentaires:		
QUELS IMPACTS AVEZ-VOUS CONSTATÉ ?			
1. Couverture algale	Commentaires:		
2. Corail blanc	Commentaires :		
3. Acanthasters	Commentaires :		
4. Corail cassé	Commentaires (notez le type de dommage):		
Déchets présents ? (entourer)	Beaucoup	Quelques-uns	Aucun
Photos prises ? (entourer)	Oui	Non	
Remarques :			

MODULE 4: MANGROVES

L'objectif du suivi sur les mangroves est d'évaluer l'état des écosystèmes locaux et de déterminer les facteurs pouvant nuire à leur bonne santé. Ils permettent également de sensibiliser les communautés à l'importance d'habitats en bonne santé, aux pressions locales néfastes et aux stratégies de préservation de ces précieux écosystèmes.



Sélection de 3 quadrats aléatoires de 5 x 5 m (réplicas) sur chaque site, éloignés d'environ 50 m

RECONNAÎTRE LES IMPACTS SUR LES MANGROVES



GUIDE RAPIDE POUR LE SUIVI DES MANGROVES



Sélection du site

- Choisir des sites caractéristiques de la zone de mangrove locale
- Choisissez des sites faciles et sûrs d'accès à marée basse et haute



Méthode

- Effectuez des suivis une fois tous les 12 mois ou dans un délai d'un mois après un impact, par ex. tempête
- Il est préférable de réaliser le suivi à marée basse



- Au moins 2 personnes doivent faire le suivi ensemble, mais plus de personnes peuvent faire le suivi en même temps



- Choisissez un site pour chaque suivi avec 3 quadrats (ou carrés) répétés de 10 m x 10 m distants d'au moins 50 m, si possible
- Les quadrats répliqués peuvent être un près de la terre (A), un au milieu de la forêt (B) et un près de la mer (C), si votre zone de mangrove est assez grande



L'équipement dont vous aurez besoin comprend :

- Fiche d'enquête et crayon
- Corde pour mesurer le quadrat (optionnel)



- Placez le premier quadrat de 10 x 10 m (à l'aide d'une corde) et enregistrez les informations sur les 4 indicateurs de mangrove
- Une fois que vous avez terminé le premier quadrat (réplica), éloignez-vous de 50 m (si possible) et répétez le deuxième, puis le troisième
- Notez ce que vous voyez à chaque quadrat comme 1, 2 ou 3 sur la même feuille d'enquête



Restitution

- Discutez de ce que vous avez observé avec les autres observateurs et parvenez à un consensus pour remplir une seule feuille d'enquête et marquer la moyenne de tous les quadrats à l'aide d'un 'X'
- Transférer les résultats de l'enquête sur l'affiche de restitution des données de la mangrove

FICHE DE SUIVI DES MANGROVES

DESCRIPTION DU SITE (UN FORMULAIRE PAR SITE)			
Qui	Noms des observateurs :		
Où	Village :	Site :	
Quand	Date :	Heure :	
Conditions	Temps :	Marée :	
Emplacement	Bord de mer = 1	Mi-forêt = 2	Bord vers la terre = 3
Sélection du site (entourer)	Aléatoire		Site balisé

QU'EST-CE QUE VOUS AVEZ VU ?

1. Couvert forestier de la mangrove	Commentaires :

2. Plantules (jeunes plants)	Commentaires :

3. Racines tordues ou endommagées	Commentaires :

QUELS IMPACTS AVEZ-VOUS CONSTATÉ ?

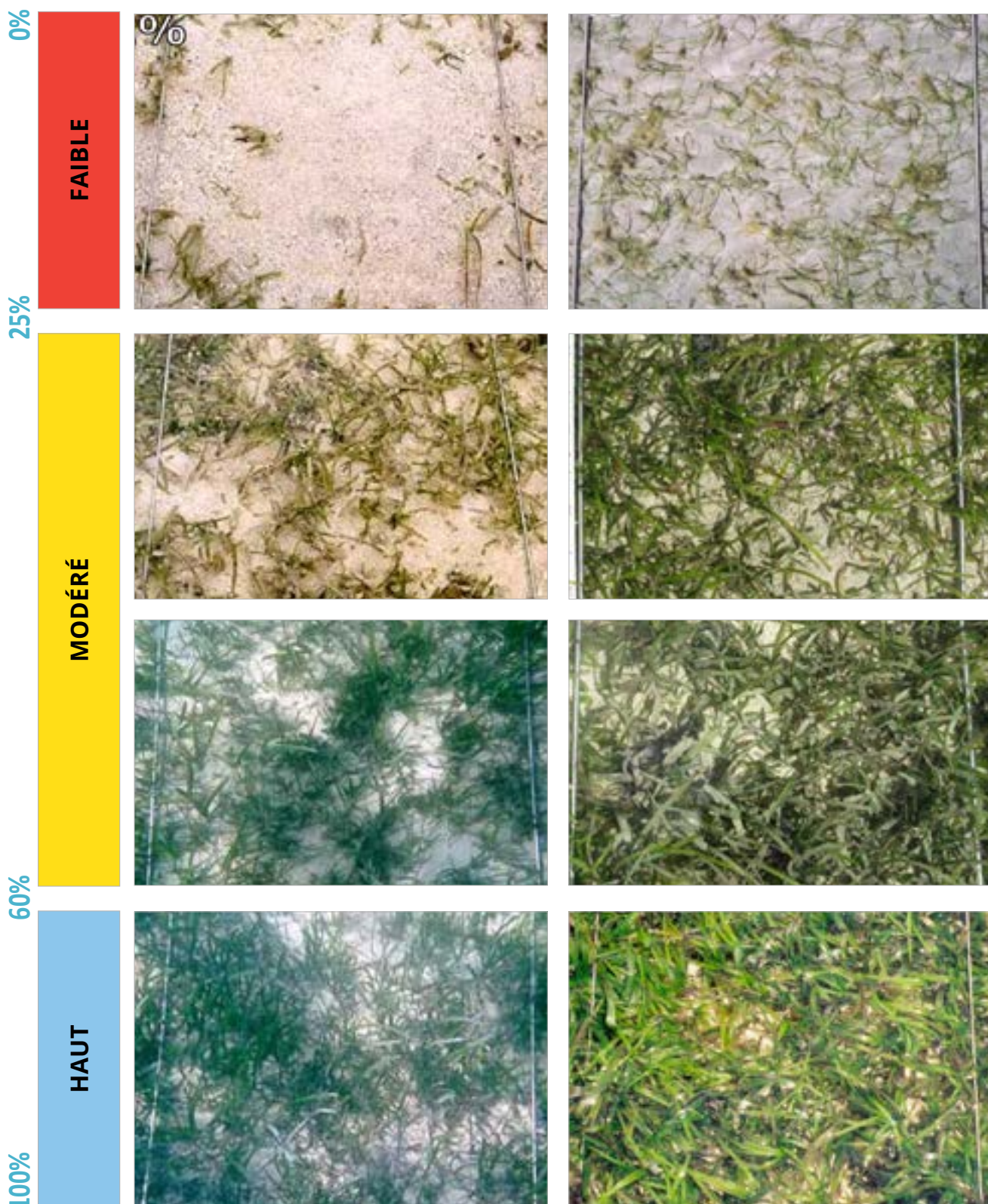
4. Impacts Niveau d'impact :	Commentaires :		
Type d'impact(s) (Entourer tout ce qui s'applique) :	Dégâts de tempête	Coupe de bois	Animaux (ex. cochons)
	Érosion	Déchets	Autre

Photos prises ? (entourer)	Oui	Non	
Remarques :			

MODULE 5: HERBIERS

L'objectif du suivi des herbiers marins est d'évaluer l'état de ces habitats locaux et d'identifier les impacts néfastes. Les études sensibilisent les communautés à l'importance des herbiers marins en bonne santé, aux activités locales impactantes et aux mesures de gestion nécessaires.

GUIDE POUR ESTIMER LA COUVERTURE DES HERBIERS (%)



Source: Seagrass-Watch

GUIDE RAPIDE POUR LE SUIVI DES HERBIERS MARINS



Sélection du site

- Choisissez des sites caractéristiques des principales zones d'herbiers près de votre village (pas le site l'en meilleure santé)
- Choisissez des sites faciles et sûrs d'accès à marée basse et haute



Méthode

- Effectuer un suivi une fois tous les 6 à 12 mois, ou après un impact
- Le suivi des herbiers marins peut être effectué en même temps que d'autres suivi, tels que les invertébrés intertidaux ou le suivi des récifs



- Au moins 2 personnes doivent faire le suivi ensemble, mais plus de personnes peuvent faire le suivi en même temps



- Choisissez un site pour chaque étude, avec 3 quadrats répétés de 1 m x 1 m distants d'au moins 10 m, si l'habitat est suffisamment grand
- Vous pouvez suivre autant de sites que vous souhaitez



L'équipement dont vous aurez besoin comprend :

- Fiche d'enquête et crayon
- Une corde ou un quadrat



- Placez le premier quadrat de 1 m x 1 m (à l'aide d'une corde) et notez les informations sur les 3 indicateurs
- Une fois que vous avez terminé le premier quadrat (réplica), éloignez-vous d'au moins 10 m et répétez pour le deuxième réplica, puis à nouveau pour le troisième réplica
- Notez ce que vous voyez dans chaque carré comme 1, 2 ou 3 sur la même feuille de suivi



Restitution

- Discutez de ce que vous avez observé avec les autres observateurs et parvenez à un consensus pour remplir une seule feuille de suivi et marquer la moyenne de tous les quadrats à l'aide d'un 'X'
- Transférer les résultats du suivi sur l'affiche de restitution des données sur les herbiers

FICHE DE SUIVI DES HERBIERS MARINS

DESCRIPTION DU SITE (UN FORMULAIRE PAR SITE)		
Qui	Noms des observateurs :	
Où	Village :	Site :
Quand	Date :	Heure :
Conditions	Temps :	Marée :
Sélection du site (entourer)	Aléatoire	Site balisé

QU'EST-CE QUE VOUS AVEZ VU?	
1. Couverture d'herbiers marins vivants	Commentaires :
	<p>A horizontal scale from 0% to 100% with tick marks at 0%, 25%, 60%, and 100%. Below the scale are three colored boxes: a red box labeled 'Faible' from 0% to 25%, a yellow box labeled 'Modéré' from 25% to 60%, and a blue box labeled 'Haut' from 60% to 100%.</p>

QUELS IMPACTS AVEZ-VOUS CONSTATÉ ?	
2. Couverture algale	Commentaires :
	<p>A horizontal scale from 0% to >50% with tick marks at 0%, 10%, 25%, and >50%. Below the scale are three colored boxes: a blue box labeled 'Faible' from 0% to 10%, a yellow box labeled 'Modéré' from 10% to 25%, and a red box labeled 'Haut' from 25% to >50%.</p>

3. Herbiers endommagés ou « brûlés »	Commentaires :
	<p>A horizontal scale from 0% to 100% with tick marks at 0%, 25%, 60%, and 100%. Below the scale are three colored boxes: a blue box labeled 'Faible' from 0% to 25%, a yellow box labeled 'Modéré' from 25% to 60%, and a red box labeled 'Haut' from 60% to 100%.</p>

Déchets présents ? (entourer)	Beaucoup	Quelques-uns	Aucun
Photos prises ? (entourer)	Oui	Non	
Remarques :			

LECTURES COMPLÉMENTAIRES ET RESSOURCES

Andréfouët, S., Dirberg, G. (2006) Cartographie et inventaire du système récifal de Wallis, Futuna et Alofi par imagerie satellitaire Landsat 7 ETM+ et orthophotographies aériennes à haute résolution spatiale. Conventions Sciences de la Mer, Biologie Marine.

Bosserelle, P., Imirizaldu, M., Liufau, E. (2015) Evaluation 2015 des stocks d'Holothuries du lagon de Wallis. Service Territorial de l'Environnement de Wallis et Futuna, Conservation International Nouvelle-Calédonie, Communauté du Pacifique. 43pp.

Egretaud, C., Jouvin, B., Fare, H., Quinquis, B. (2007) PGEM des îles de Futuna et Alofi, Diagnostic environnemental. Composante 1A – Projet 1A2. New Caledonia: Coral Reef Initiatives for the Pacific (CRISP)

Ellison, J.C., Jungblut, V., Anderson, P., Slaven, C. (2012) Manual for mangrove monitoring in the Pacific Islands region. Secretariat of the Pacific Regional Environment Programme (SPREP), Apia, Samoa.

GCRMN [Global Coral Reef Monitoring Network] (2021) Souter, D., Planes, S., Wicquart, J., Logan, M., Obura, D., Staub, F. Status of coral reefs of the world: 2020 report. Global Coral Reef Monitoring Network (GCRMN) & International Coral Reef Initiative (ICRI). Accessed: <https://gcrmn.net/2020-report/>

Johnson, J.E., Welch, D.J., Pineda, M.C., Jaugeon, B., Taiava, S. (2023) Wallis and Futuna Community Marine Monitoring Toolkit: A Facilitators Guide. C2O Pacific and Directorate of Agriculture, Forestry and Fisheries Services, Wallis and Futuna. 67pp.

McKenzie, L.J., Campbell, S.J. (2002) Seagrass-Watch: Manual for Community (citizen) Monitoring of Seagrass Habitat. Pacific Edition, Queensland Fisheries Service, Cairns, Australia. SeagrassWatch Global Observing Network: <https://www.seagrasswatch.org>

Moore, B., Colas, B. (2016) Identification guide to the common coastal food fishes of the Pacific Islands region. Pacific Community (SPC), Noumea, New Caledonia. 140pp.

Moritz, C., Vii, J., Tamelander, J., Thomassin, A., Anderson, P., Lee Long, W., Planes, S. (Editors) (2018) Status and Trends of Coral Reefs of the Pacific. Global Coral Reef Monitoring Network [GCRMN], French Polynesia.

Monitoring Matters Network: <http://www.monitoringmatters.org>

N'Yeurt, A.D., Payri, C.E. (2004) A preliminary annotated checklist of the marine algae and seagrasses of the Wallis Islands (French Overseas Territory of Wallis and Futuna), South Pacific. Australian Systematic Botany, 17(4), pp.367-397.

Pakoa K., Friedman K., Moore B., Tardy E., Bertram I. (2014) Assessing tropical marine invertebrates: A manual for Pacific Island resource managers. Secretariat of the Pacific Community, Noumea, New Caledonia.

Ce projet et tous les documents ont été produits avec le soutien financier de l'Agence française de développement (AFD) dans le cadre du programme Fonds Pacifique et de l'initiative financée par la Communauté du Pacifique (CPS) et l'Union européenne dans le cadre du projet PROTEGE.

© Wallis-et-Futuna DSA & C₂O Pacifique, 2023

Référence suggérée : Johnson, J.E., Welch, D.J., Pineda, M.C., Jaugeon, B., Taiava, S. (2023) *Wallis and Futuna Community Marine Monitoring Toolkit: Field Guide*. C₂O Pacifique et Direction des services de l'agriculture, des forêts et de la pêche, Wallis et Futuna (25pp)

Cette publication est protégée par le droit d'auteur. La reproduction et la diffusion du contenu de ce Guide Pratique à des fins éducatives et autres non commerciales sont autorisées sans aucune autorisation écrite préalable des titulaires des droits d'auteur, à condition que la source soit pleinement reconnue. La reproduction du contenu de cette Boîte à Outils à des fins de revente ou d'autres fins commerciales est interdite sans l'autorisation écrite des détenteurs des droits d'auteur.

Photographies de couverture et de quatrième de couverture : Baptiste Jaugeon, Direction des services de l'agriculture, des forêts et de la pêche, Wallis et Futuna

Conception graphique : Karmen Karamanian, red k strategy & design (www.redk.com.au)

Remerciements : Les auteurs tiennent à remercier les membres de la communauté et les associations de Wallis Island, qui ont participé à l'élaboration et à la mise à l'essai de la boîte à outils.

POUR PLUS D'INFORMATIONS:

Service de la pêche (DSA) Tel: 72 26 06 Email: service.peche@agripeche.wf www.facebook.com/pecheurswf

